

Permit oh permit my soul to rebel

Une performance détendue de la compagnie de cirque Side-Show

mercredi 5 mars à 15h et 19h
jeudi 6 mars à 10h et 14h30
au **Prato**



Où aura lieu la présentation ?

ADRESSE :

Le Prato – Pôle National Cirque – Lille
6 allée de la Filature
59000 Lille

PARKING :

Le Prato ne dispose malheureusement pas de son propre parking. Toutefois, les camionnettes destinées au transport de passagers-ères peuvent faire un dépôt minute au 1 rue de Mulhouse et se garer dans le quartier.

Le stationnement dans le quartier est payant de 09h à 19h.

La place PMR la plus proche se trouve au 79 rue de Fontenoy.

TRANSPORTS EN COMMUN :

Métro : L'arrêt de métro Porte de Douai (ligne 2 – rouge) se trouve à 2 minutes à pied du Prato.

A 15 min des gares direction St Philibert – A 5 min de Porte des Postes direction C. H. Dron

Bus : lignes 15/18/52/67/L1/N1/Z2



Une fois à Porte de Douai, traversez la place Ferning pour rejoindre la rue de Mulhouse. Continuez tout droit, jusqu'à l'arche jaune Filature (en bas de la grande cheminée en briques), puis tournez à droite.





VENIR EN VÉLO :



- Si vous venez avec votre vélo, des arceaux à vélos sont installés devant le Prato.
- Les bornes V'Lille et Lime (vélo par assistance électrique) les plus proches sont : Porte de Douai, Place Deliot et Trévisse.



ACCESSIBILITÉ :

Le Prato est accessible aux fauteuils roulants.

QUESTIONS SUPPLÉMENTAIRES OU RETARDATAIRES :

N'hésitez pas à contacter Virginie ou Nolwenn du Prato. Elles sont joignables par e-mail ou par téléphone : virginie.dupont@leprato.fr ; nolwenn.guilloux@leprato.fr ou 03 20 60 50 61 – 07 45 16 25 89

Depuis l'entrée du Prato, vous apercevrez des flèches indiquant le chemin à suivre vers la salle :



L'accueil pour récupérer les billets est à gauche.

Les toilettes sont à droite, le bar et l'entrée à la salle de spectacle sont en face de vous.





Une fois devant le bar, l'entrée à la salle et le contrôle de votre billet seront sur votre gauche.



Si vous voulez vous reposer, boire un verre ou juste vous asseoir en attendant d'entrer dans la salle de spectacle, vous pouvez vous installer dans le salon à côté du bar.

Si vous avez besoin de vous isoler, n'hésitez pas à en faire la demande. Nous vous accompagnerons vers un espace plus au calme.

À quoi faut-il s'attendre ?

AVANT :

Les portes du théâtre ouvrent 1 heure avant le début de la présentation. Donc si vous en avez envie, vous pouvez venir plus tôt et vous familiariser avec l'espace.

Vous pouvez, par exemple, vous imprégner de l'atmosphère, regarder autour de vous ou poser des questions à l'équipe.

Lorsque vous entrez dans la salle, un-e membre de l'équipe vous donnera un coussin sur lequel vous pourrez vous asseoir pendant le spectacle. Des chaises sont également disponibles, si vous trouvez cela plus confortable. Avec l'équipe, vous choisissez une place dans l'espace qui vous convient.

L'ESPACE :

L'espace de représentation est délimité par un cercle de rideaux blancs et transparents. Vous pouvez nous rejoindre à l'intérieur, mais vous pouvez aussi regarder de l'extérieur ou vous déplacer entre les deux espaces.

Il y aura beaucoup de coussins sur le sol.

Les portes ne se fermeront pas et il y aura de la lumière dans tout l'espace.

Vous êtes libre d'aller et venir comme bon vous semble.

Il y a des toilettes à proximité.

Tout est accessible aux fauteuils roulants.

LA PERFORMANCE :

Le spectacle durera environ 45 minutes et se déroulera en néerlandais.

Cependant, il n'est pas très important de comprendre exactement ce qui est dit.

Il n'y a pas de stroboscopes ou de lumières clignotantes. De même, aucune fumée n'est utilisée.

Il y a une musique douce au début et à la fin du spectacle. Il n'y a pas de moments d'obscurité totale.

À la fin du spectacle, un petit canon à confettis est utilisé. Cela produit un 'bang', mais nous ferons savoir à tout le monde en temps utile quand ce moment aura lieu.

Qui allez-vous rencontrer ?

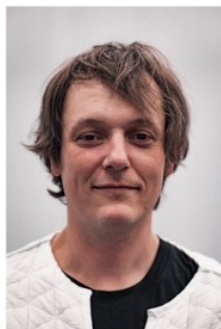
À L'ACCUEIL DU PRATO :



ACROBATES :



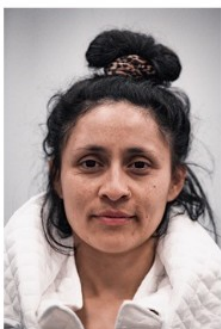
Camille



Phillippe



Elsa



Majo

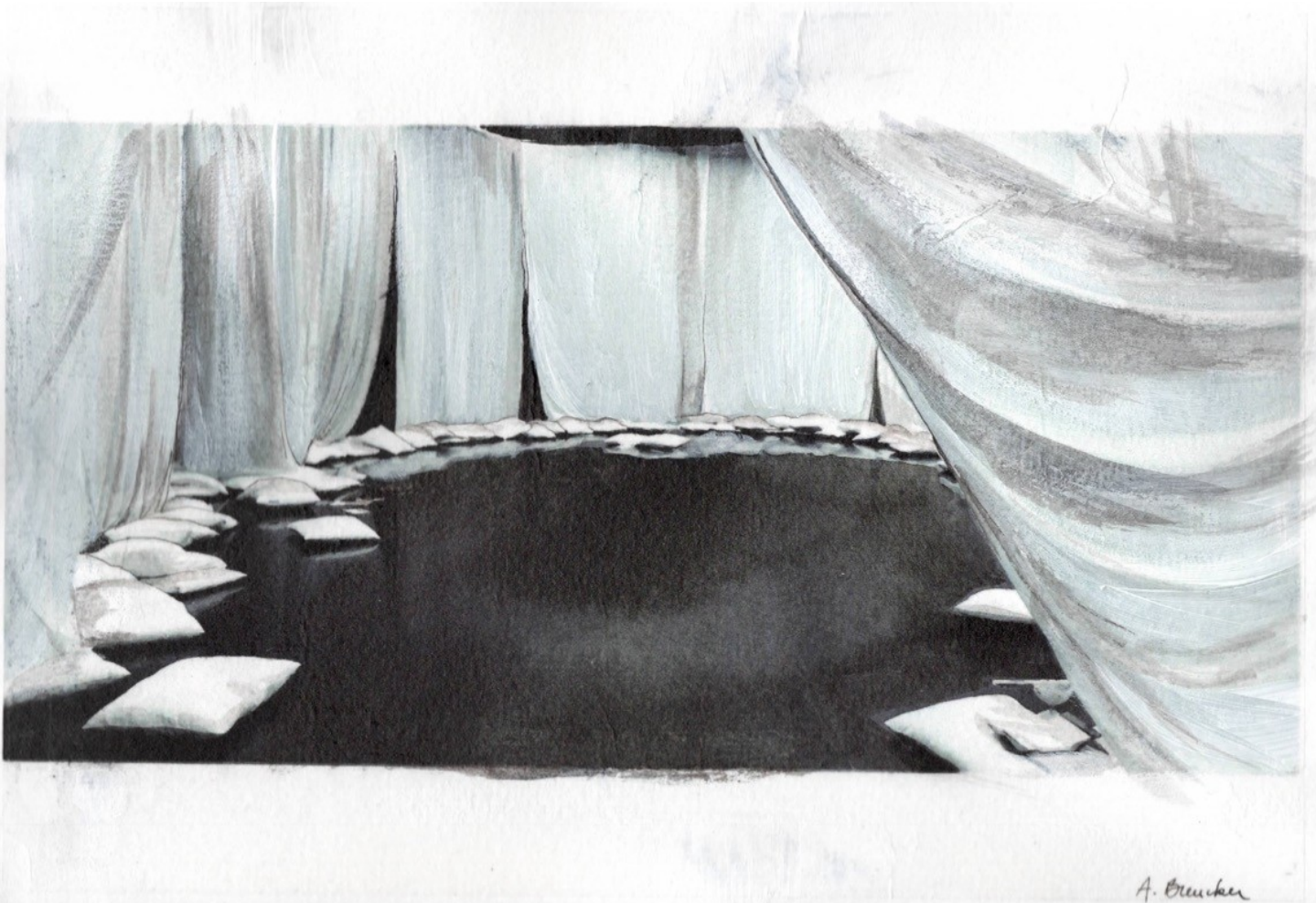


Gianna

LES COLLABORATEUR·RICES SIDE-SHOW :



Que se passe-t-il pendant le spectacle ?



1. Accueil et installation dans l'espace

Vous entrez dans l'espace et, avec l'un-e des acrobates, vous choisissez une place qui vous convient. Au milieu de l'espace se trouve une grande pile de coussins blancs. Des confettis blancs tombent du centre du plafond.

2. Collectif oreillers

Le spectacle commence par une chorégraphie dans laquelle les cinq acrobates quittent la scène. A la fin de cette scène, les acrobates se présentent un-e par un-e. Ils passent d'un costume blanc à un costume noir.



3. Salto

Un-e acrobate se lève et explique le fonctionnement de la figure acrobatique "salto". Il-elle effectue ensuite le saut périlleux.





4. Marche rythmique

Ensuite, un-e autre acrobate se lève et commence à marcher. Ce faisant, il-elle est soutenu-e par le public dans la salle qui suit le rythme. A la fin, l'acrobate fait un équilibre sur les mains.



5. Debout sur les mains

Pendant quatre minutes et demie, on assiste à une chorégraphie d'équilibre sur les mains.



6. Le magicien

Le magicien fait un numéro qui peut réussir ou non.



7. Des acrobates fatigués

Tou-tes les acrobates adoptent diverses poses de bodybuilders-euses. Cependant, ils-elles sont vite fatigués-es par la force qu'ils-elles doivent déployer pour y parvenir.



8. La cascadeuse

L'une des acrobates porte un costume qui la fait beaucoup péter. Elle fait des figures acrobatiques qui font du bruit.



9. Les panthères

Les acrobates font semblant d'être des panthères. L'une d'eux-elles est la dompteuse et fait faire des tours aux autres.



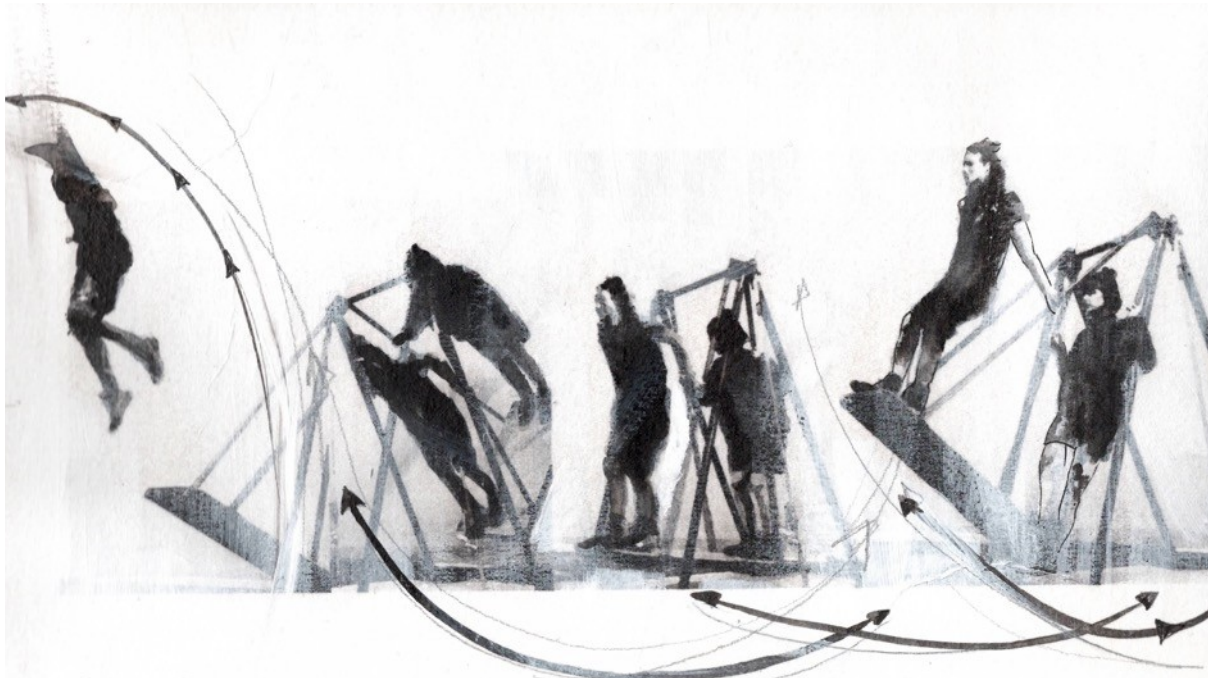
10. Disparaître et se métamorphoser

Il s'agit d'une scène avec une seule acrobate. Elle disparaît sous un grand costume et se métamorphose en prenant différentes formes.



11. La femme forte

Il s'agit d'une courte scène dans laquelle l'une des acrobates tire une balançoire depuis l'arrière du rideau jusque sur scène.



12. Slow swing

Deux acrobates exécutent un numéro en musique sur une grande balançoire.



13. Final

Un-e des acrobates annonce la finale. Une grande tempête de confettis est déclenchée avec les coussins. Un-e acrobate donne le signal pour tirer le canon à confettis. Lorsque le dernier confetti touche le sol, le spectacle est terminé. Le public peut applaudir.

Qu'est-ce qui est possible et autorisé pendant le spectacle ?

Pendant le spectacle, vous pouvez quitter la salle à tout moment et y revenir quand vous le souhaitez.

Vous pouvez vous déplacer dans la pièce.

Vous pouvez également parler aux personnes qui vous accompagnent.

Si vous avez envie de réagir à ce qui se passe, vous pouvez le faire de la manière qui vous convient.

- Vous pouvez toujours vous adresser à n'importe quel membre de l'équipe Side-Show si vous avez des questions ou des besoins particuliers.

Vous êtes autorisé·es à toucher les coussins.

Vous pouvez et devez faire tout ce dont vous avez besoin pour vous sentir bien.





À PROPOS DE SIDE-SHOW :

Side-Show est la compagnie de cirque aux multiples facettes d'Aline Breucker et Quintijn Ketels. Leur langage artistique se caractérise par une combinaison unique de cirque et d'arts plastiques. Depuis 2009, cette compagnie aux ambitions internationales fait alterner grands spectacles en salle, productions de petite échelle, performances in situ et parcours de recherche interdisciplinaire. En mettant l'accent sur le collectif, la bienveillance et le partage des connaissances, Side-Show prend une place de plus en plus prégnante dans un paysage circassien en pleine expansion en Flandre et à Bruxelles.

Side-Show
ALINE BREUCKER & QUINTIJN KETELS

www.side-show.be



Vlaanderen
verbeelding werkt